

检测报告

首信检字第 23W07039 号

检测类别 委托检测

样品名称 地下水、土壤

委托单位 桐乡市化工有限公司

受检单位 桐乡市化工有限公司

浙江首信检测有限公司

检测报告说明

- 一、对检测结果如有异议者，请于收到检测报告之日起拾天内向本公司提出，微生物检测结果不做复检。
- 二、委托者自带样品送检，检测结果仅对送检样品负责，对样品时效性、样品来源和因保存不当引起的结果偏差不负责。
- 三、本检测报告无编制人、审核人、批准人签字无效，涂改或未加盖本公司红色检验检测专用章，本检测报告无效。
- 四、未经本公司书面同意，不得以任何方式部分复制本检测报告及作广告宣传。
- 五、除客户特别申明并支付样品管理费，所有超过标准规定时效期的样品均不再做留样。
- 六、委托检测结果及其对结果的判定结论只代表检测时污染物排放状况，评价标准由客户提供。

地址：嘉兴市秀洲区加创路 321 号上海交大(嘉兴)科技园 9 号楼三层

邮编：314000

电话：0573-83803911

传真：0573-83803912

网址：www.shouxinjiance.com

E-M: shouxinjiance@163.com

浙江首信检测有限公司

检测报告

报告编号: 23W07039

共 15 页 第 1 页

样品名称	地下水、土壤		样品编号	/
委托单位	桐乡市化工有限公司		委托单位地址	桐乡市梧桐街道复兴南路 168 号
受检单位	桐乡市化工有限公司		受检单位地址	桐乡市梧桐街道复兴南路 168 号
来样方式	本公司采样检测		样品数量/个	19
检测地点	浙江首信检测有限公司		采/送日期	2023 年 8 月 1 日
接收日期	2023 年 8 月 1 日		检测日期	2023 年 8 月 1 日-2023 年 8 月 15 日
项目类别	检测项目	检测标准		主要检测仪器设备
地下水	pH 值	水质 pH 值的测定 电极法 HJ 1147-2020		FiveGo F2 便携式 pH 计 (SXWY325)
	浊度	水质 浊度的测定 浊度计法 HJ 1075-2019		WGZ-1000B 便携式浊度计 (SXWY326)
	色度	水质 色度的测定 GB/T 11903-1989 (铂钴比色法)		50ml 比色管
	臭和味、肉眼可见物	生活饮用水标准检验方法 感官性状和物理指标 GB/T 5750.4-2006		/
	总硬度	水质 钙和镁总量的测定 EDTA 滴定法 GB/T 7477-1987		50ml 滴定管 (SXJC901-02)
	氨氮	水质 氨氮的测定 纳氏试剂分光光度法 HJ 535-2009		722N 可见分光光度计 (SXJC005)
	硫酸盐、氯化物、亚硝酸盐、硝酸盐、氟化物	水质 无机阴离子 (F ⁻ 、Cl ⁻ 、NO ²⁻ 、Br ⁻ 、NO ³⁻ 、PO ₄ ³⁻ 、SO ₃ ²⁻ 、SO ₄ ²⁻) 的测定 离子色谱法 HJ 84-2016		ICS-1600 离子色谱仪 (SXJC078)
	铜、铅、镉、砷、铁、锰、硒、铝、锌	水质 65 种元素的测定 电感耦合等离子体质谱法 HJ 700-2014		Agilent 7500 Series ICP-MS (SXJC080)
	钠	水质 钾和钠的测定 火焰原子吸收分光光度法 GB/T 11904-1989		AA-7003 原子吸收分光光度计 (SXJC002)
	汞	水质 汞、砷、硒、铋和锑的测定 原子荧光法 HJ 694-2014		AFS-10B 原子荧光分光光度计 (SXJC090)
	耗氧量	生活饮用水标准检验方法 有机物综合指标 GB/T 5750.7-2006 酸性高锰酸钾滴定法		50ml 滴定管 (SXJC901-01)
	铬 (六价)	生活饮用水标准检验方法 金属指标 GB/T 5750.6-2006		752N 紫外可见分光光度计 (SXJC004)
	阴离子表面活性剂	水质 阴离子表面活性剂的测定 亚甲蓝分光光度法 GB/T 7494-1987		722N 可见分光光度计 (SXJC005)
	氰化物	生活饮用水标准检验方法 无机非金属指标 GB/T 5750.5-2006 异烟酸吡唑啉酮分光光度法		722N 可见分光光度计 (SXJC005)
	挥发酚	水质 挥发酚的测定 4-氨基安替比林分光光度法 HJ 503-2009		722N 可见分光光度计 (SXJC005)
	溶解性总固体	生活饮用水标准检验方法 感官性状和物理指标 GB/T 5750.4-2006		PWN225DZH 电子天平 (SXJC139)
	硫化物	水质 硫化物的测定 亚甲基蓝分光光度法 HJ 1226-2021		722N 可见分光光度计 (SXJC005)
碘化物	水质 碘化物的测定 离子色谱法 HJ 778-2015		ICS-1600 离子色谱仪 (SXJC078)	
可萃取性石油烃 (C ₁₀ -C ₄₀)	水质 可萃取性石油烃 (C ₁₀ -C ₄₀) 的测定 气相色谱法 HJ 894-2017		7820A 气相色谱仪 (SXJC045)	

浙江首信检测有限公司

检测 报 告

报告编号: 23W07039

共 15 页 第 2 页

项目类别	检测项目	检测标准	主要检测仪器设备
地下水	苯胺	水质 苯胺类化合物的测定 气相色谱-质谱法 HJ 822-2017	Agilent 7820A/5977B 气相色谱-质谱联用仪 (SXJC047)
	硝基苯	水质 硝基苯类化合物的测定 气相色谱-质谱法 HJ 716-2014	Agilent 7820A/5977B 气相色谱-质谱联用仪 (SXJC047)
	2-氯苯酚	水质 酚类化合物的测定 气相色谱-质谱法 HJ 744-2015	Agilent 7820A/5977B 气相色谱-质谱联用仪 (SXJC047)
	苯并[a]蒽、苯并[a]芘、苯并[b]荧蒽、 苯并[k]荧蒽、蒽、二苯并[a,h]蒽、茚并 [1,2,3-cd]芘、蔡	水质 多环芳烃的测定 液液萃取和固相萃取高效液相色谱法 HJ 478-2009	LC2010C 液相色谱仪 (SXJC087)
	四氯化碳、氯仿、1,1-二氯乙烷、1,2-二氯乙烷、1,1-二氯乙烯、顺-1,2-二氯乙烯、反-1,2-二氯乙烯、二氯甲烷、1,2-二氯丙烷、1,1,1,2-四氯乙烷、1,1,2,2-四氯乙烷、四氯乙烯、1,1,1-三氯乙烷、1,1,2-三氯乙烷、三氯乙烯、1,2,3-三氯丙烷、氯乙烯、苯、氯苯、1,2-二氯苯、1,4-二氯苯、乙苯、苯乙烯、甲苯、间、对-二甲苯、邻-二甲苯	水质 挥发性有机物的测定 吹扫捕集/气相色谱-质谱法 HJ 639-2012	Agilent 7820A/5977B 气相色谱-质谱联用仪 (SXJC046)
土壤	镍、铜、铅	土壤和沉积物 铜、锌、铅、镍、铬的测定 火焰原子吸收分光光度法 HJ 491-2019	AA-7003 原子吸收分光光度计 (SXJC002)
	pH 值	土壤 pH 的测定 电位法 HJ 962-2018	PHS-3C pH 计 (SXJC010)
	镉	土壤质量 铅、镉的测定 石墨炉原子吸收分光光度法 GB/T 17141-1997	AA-7003 原子吸收分光光度计 (SXJC002)
	汞、砷	土壤和沉积物 汞 砷 硒 铋 锑的测定微波消解/原子荧光法 HJ 680-2013	AFS-10B 原子荧光光度计 (SXJC090)
	六价铬	土壤和沉积物 六价铬的测定 碱溶液提取-火焰原子吸收分光光度法 HJ 1082-2019	AA-7003 原子吸收分光光度计 (SXJC002)
	苯胺	危险废物鉴别标准 浸出毒性鉴别 GB 5085.3-2007 附录 K	6890N/5973 气相色谱-质谱联用仪 (SXJC126)
	硝基苯、2-氯苯酚、苯并[a]蒽、苯并[a]芘、苯并[b]荧蒽、苯并[k]荧蒽、蒽、二苯并[a,h]蒽、茚并[1,2,3-cd]芘、蔡	土壤和沉积物 半挥发性有机物的测定 气相色谱-质谱法 HJ 834-2017	6890N/5973 气相色谱-质谱联用仪 (SXJC126)
四氯化碳、氯仿、氯甲烷、1,1-二氯乙烷、1,2-二氯乙烷、1,1-二氯乙烯、顺-1,2-二氯乙烯、反-1,2-二氯乙烯、二氯甲烷、1,2-二氯丙烷、1,1,1,2-四氯乙烷、1,1,2,2-四氯乙烷、四氯乙烯、1,1,1-三氯乙烷、1,1,2-三氯乙烷、三氯乙烯、1,2,3-三氯丙烷、氯乙烯、苯、氯苯、1,2-二氯苯、1,4-二氯苯、乙苯、苯乙烯、甲苯、间、对-二甲苯、邻-二甲苯	土壤和沉积物 挥发性有机物的测定 吹扫捕集/气相色谱-质谱法 HJ 605-2011	Agilent 7820A/5977B 气相色谱-质谱联用仪 (SXJC046)	
检测结果	详见第 3-15 页		
评价依据	/		
评价结论	/		
(检验检测专用章)			
编制人: 和 娟		审核人:	批准人:
			职务: 授权签字人
			签发日期:

浙江首信检测有限公司

检测报告

报告编号: 23W07039

共 15 页 第 3 页

地下水检测结果

采样日期	采样点名称	样品编号	样品性状	检测项目	单位	检测结果
2023 年 8 月 1 日	BS1 E:120.540751 N:30.610853	(23W07039) W0801001	无色透明 液体	pH 值	无量纲	7.1
				浊度	NTU	1.2
				色度	度	5
				臭和味	无量纲	无任何臭和味
				肉眼可见物	无量纲	无
				总硬度	mg/L	362
				氨氮	mg/L	0.365
				氟化物	mg/L	0.247
				氯化物	mg/L	51.8
				亚硝酸盐	mg/L	0.016L
				硝酸盐	mg/L	0.031
				硫酸盐	mg/L	40.1
				汞	μg/L	0.04L
				铝	μg/L	5.99
				锰	μg/L	120
				铜	μg/L	0.77
				锌	μg/L	28.2
				砷	μg/L	0.93
				硒	μg/L	1.71
				镉	μg/L	0.05L
				铅	μg/L	0.51
				铁	μg/L	217
				钠	mg/L	18.9
				耗氧量	mg/L	1.5
				铬(六价)	mg/L	0.005
				阴离子表面活性剂	mg/L	0.05L
				挥发酚	mg/L	0.0003L
				氰化物	mg/L	0.002L
				硫化物	mg/L	0.003L
				溶解性总固体	mg/L	756
可萃取性石油烃 (C ₁₀ -C ₄₀)	mg/L	0.01L				
碘化物	mg/L	0.017				
2-氯苯酚	μg/L	0.1L				
苯胺	μg/L	0.057L				

浙江首信检测有限公司

检测报告

报告编号: 23W07039

共 15 页 第 4 页

地下水检测结果

采样日期	采样点名称	样品编号	样品性状	检测项目	单位	检测结果
2023 年 8 月 1 日	BS1 E:120.540751 N:30.610853	(23W07039) W0801001	无色透明 液体	硝基苯	µg/L	0.04L
				苯并[a]蒽	µg/L	0.012L
				苯并[b]荧蒽	µg/L	0.004L
				苯并[k]荧蒽	µg/L	0.004L
				苯并[a]芘	µg/L	0.004L
				蒽	µg/L	0.005L
				二苯并[a,h]蒽	µg/L	0.003L
				茚并[1,2,3-cd]芘	µg/L	0.005L
				萘	µg/L	0.012L
				四氯化碳	µg/L	1.5L
				氯仿	µg/L	1.4L
				1,1-二氯乙烷	µg/L	1.2L
				1,2-二氯乙烷	µg/L	1.4L
				1,1-二氯乙烯	µg/L	1.2L
				顺-1,2-二氯乙烯	µg/L	1.2L
				反-1,2-二氯乙烯	µg/L	1.1L
				二氯甲烷	µg/L	1.0L
				1,1,1,2-四氯乙烷	µg/L	1.5L
				1,1,2,2-四氯乙烷	µg/L	1.1L
				四氯乙烯	µg/L	1.2L
				1,1,1-三氯乙烷	µg/L	1.4L
				1,1,2-三氯乙烷	µg/L	1.5L
				三氯乙烯	µg/L	1.2L
				1,2,3-三氯丙烷	µg/L	1.2L
				氯乙烯	µg/L	1.5L
				苯	µg/L	1.4L
				氯苯	µg/L	1.0L
				1,2-二氯苯	µg/L	0.8L
				1,4-二氯苯	µg/L	0.8L
				乙苯	µg/L	0.8L
苯乙烯	µg/L	0.6L				
甲苯	µg/L	1.4L				
间,对-二甲苯	µg/L	2.2L				
邻-二甲苯	µg/L	1.4L				

浙江首信检测有限公司

检测报告

报告编号: 23W07039

共 15 页 第 5 页

地下水检测结果

采样日期	采样点名称	样品编号	样品性状	检测项目	单位	检测结果
2023 年 8 月 1 日	CS1 E:120.541749 N:30.610216	(23W07039) W0801002	无色透明 液体	pH 值	无量纲	7.0
				浊度	NTU	1.4
				色度	度	5
				臭和味	无量纲	无任何臭和味
				肉眼可见物	无量纲	无
				总硬度	mg/L	359
				氨氮	mg/L	0.391
				氟化物	mg/L	0.262
				氯化物	mg/L	56.0
				亚硝酸盐	mg/L	0.016L
				硝酸盐	mg/L	0.030
				硫酸盐	mg/L	41.5
				汞	µg/L	0.04L
				铝	µg/L	7.75
				锰	µg/L	100
				铜	µg/L	2.13
				锌	µg/L	24.6
				砷	µg/L	0.79
				硒	µg/L	1.50
				镉	µg/L	0.05L
				铅	µg/L	0.52
				铁	µg/L	235
				钠	mg/L	19.5
				耗氧量	mg/L	2.2
				铬(六价)	mg/L	0.006
				阴离子表面活性剂	mg/L	0.05L
				挥发酚	mg/L	0.0003L
				氰化物	mg/L	0.002L
硫化物	mg/L	0.003L				
溶解性总固体	mg/L	654				
可萃取性石油烃 (C ₁₀ -C ₄₀)	mg/L	0.01L				
碘化物	mg/L	0.016				
2-氯苯酚	µg/L	0.1L				
苯胺	µg/L	0.057L				

浙江首信检测有限公司

检测报告

报告编号: 23W07039

共 15 页 第 6 页

地下水检测结果

采样日期	采样点名称	样品编号	样品性状	检测项目	单位	检测结果
2023 年 8 月 1 日	CS1 E:120.541749 N:30.610216	(23W07039) W0801002	无色透明 液体	硝基苯	µg/L	0.04L
				苯并[a]蒽	µg/L	0.012L
				苯并[b]荧蒽	µg/L	0.004L
				苯并[k]荧蒽	µg/L	0.004L
				苯并[a]芘	µg/L	0.004L
				蒽	µg/L	0.005L
				二苯并[a,h]蒽	µg/L	0.003L
				茚并[1,2,3-cd]芘	µg/L	0.005L
				萘	µg/L	0.012L
				四氯化碳	µg/L	1.5L
				氯仿	µg/L	1.4L
				1,1-二氯乙烷	µg/L	1.2L
				1,2-二氯乙烷	µg/L	1.4L
				1,1-二氯乙烯	µg/L	1.2L
				顺-1,2-二氯乙烯	µg/L	1.2L
				反-1,2-二氯乙烯	µg/L	1.1L
				二氯甲烷	µg/L	1.0L
				1,1,1,2-四氯乙烷	µg/L	1.5L
				1,1,2,2-四氯乙烷	µg/L	1.1L
				四氯乙烯	µg/L	1.2L
				1,1,1-三氯乙烷	µg/L	1.4L
				1,1,2-三氯乙烷	µg/L	1.5L
				三氯乙烯	µg/L	1.2L
				1,2,3-三氯丙烷	µg/L	1.2L
				氯乙烯	µg/L	1.5L
				苯	µg/L	1.4L
				氯苯	µg/L	1.0L
				1,2-二氯苯	µg/L	0.8L
				1,4-二氯苯	µg/L	0.8L
				乙苯	µg/L	0.8L
苯乙烯	µg/L	0.6L				
甲苯	µg/L	1.4L				
间,对-二甲苯	µg/L	2.2L				
邻-二甲苯	µg/L	1.4L				

浙江首信检测有限公司

检测报告

报告编号: 23W07039

共 15 页 第 7 页

地下水检测结果

采样日期	采样点名称	样品编号	样品性状	检测项目	单位	检测结果
2023 年 8 月 1 日	DS1 E:120.542248 N:30.611176	(23W07039) W0801003	无色透明 液体	pH 值	无量纲	6.9
				浊度	NTU	1.1
				色度	度	5
				臭和味	无量纲	无任何臭和味
				肉眼可见物	无量纲	无
				总硬度	mg/L	265
				氨氮	mg/L	0.376
				氟化物	mg/L	0.247
				氯化物	mg/L	53.0
				亚硝酸盐	mg/L	0.016L
				硝酸盐	mg/L	0.032
				硫酸盐	mg/L	39.3
				汞	µg/L	0.04L
				铝	µg/L	7.84
				锰	µg/L	112
				铜	µg/L	0.82
				锌	µg/L	20.0
				砷	µg/L	0.95
				硒	µg/L	1.36
				镉	µg/L	0.05L
				铅	µg/L	0.17
				铁	µg/L	226
				钠	mg/L	19.9
				耗氧量	mg/L	2.0
				铬(六价)	mg/L	0.011
				阴离子表面活性剂	mg/L	0.05L
				挥发酚	mg/L	0.0003L
				氰化物	mg/L	0.002L
硫化物	mg/L	0.003L				
溶解性总固体	mg/L	524				
可萃取性石油烃 (C ₁₀ -C ₄₀)	mg/L	0.01L				
碘化物	mg/L	0.018				
2-氯苯酚	µg/L	0.1L				
苯胺	µg/L	0.057L				

浙江首信检测有限公司

检测报告

报告编号: 23W07039

共 15 页 第 8 页

地下水检测结果

采样日期	采样点名称	样品编号	样品性状	检测项目	单位	检测结果
2023 年 8 月 1 日	DS1 E:120.542248 N:30.611176	(23W07039) W0801003	无色透明 液体	硝基苯	μg/L	0.04L
				苯并[a]蒽	μg/L	0.012L
				苯并[b]荧蒽	μg/L	0.004L
				苯并[k]荧蒽	μg/L	0.004L
				苯并[a]芘	μg/L	0.004L
				蒽	μg/L	0.005L
				二苯并[a,h]蒽	μg/L	0.003L
				茚并[1,2,3-cd]芘	μg/L	0.005L
				萘	μg/L	0.012L
				四氯化碳	μg/L	1.5L
				氯仿	μg/L	1.4L
				1,1-二氯乙烷	μg/L	1.2L
				1,2-二氯乙烷	μg/L	1.4L
				1,1-二氯乙烯	μg/L	1.2L
				顺-1,2-二氯乙烯	μg/L	1.2L
				反-1,2-二氯乙烯	μg/L	1.1L
				二氯甲烷	μg/L	1.0L
				1,1,1,2-四氯乙烷	μg/L	1.5L
				1,1,2,2-四氯乙烷	μg/L	1.1L
				四氯乙烯	μg/L	1.2L
				1,1,1-三氯乙烷	μg/L	1.4L
				1,1,2-三氯乙烷	μg/L	1.5L
				三氯乙烯	μg/L	1.2L
				1,2,3-三氯丙烷	μg/L	1.2L
				氯乙烯	μg/L	1.5L
				苯	μg/L	1.4L
				氯苯	μg/L	1.0L
				1,2-二氯苯	μg/L	0.8L
				1,4-二氯苯	μg/L	0.8L
				乙苯	μg/L	0.8L
苯乙烯	μg/L	0.6L				
甲苯	μg/L	1.4L				
间,对-二甲苯	μg/L	2.2L				
邻-二甲苯	μg/L	1.4L				

浙江首信检测有限公司

检测报告

报告编号: 23W07039

共 15 页 第 9 页

地下水检测结果

采样日期	采样点名称	样品编号	样品性状	检测项目	单位	检测结果
2023 年 8 月 1 日	BS1 (平行) E:120.540751 N:30.610853	(23W07039) W0801004	无色透明 液体	pH 值	无量纲	7.1
				浊度	NTU	1.2
				色度	度	5
				臭和味	无量纲	无任何臭和味
				肉眼可见物	无量纲	无
				总硬度	mg/L	362
				氨氮	mg/L	0.359
				氟化物	mg/L	0.232
				氯化物	mg/L	52.8
				亚硝酸盐	mg/L	0.016L
				硝酸盐	mg/L	0.029
				硫酸盐	mg/L	40.0
				汞	µg/L	0.04L
				铝	µg/L	6.36
				锰	µg/L	119
				铜	µg/L	0.87
				锌	µg/L	27.5
				砷	µg/L	0.96
				硒	µg/L	1.49
				镉	µg/L	0.05L
				铅	µg/L	0.54
				铁	µg/L	251
				钠	mg/L	19.1
				耗氧量	mg/L	1.6
				铬 (六价)	mg/L	0.005
				阴离子表面活性剂	mg/L	0.05L
挥发酚	mg/L	0.0003L				
氰化物	mg/L	0.002L				
硫化物	mg/L	0.003L				
碘化物	mg/L	0.013				
2-氯苯酚	µg/L	0.1L				
苯胺	µg/L	0.057L				

浙江首信检测有限公司

检测报告

报告编号: 23W07039

共 15 页 第 10 页

地下水检测结果

采样日期	采样点名称	样品编号	样品性状	检测项目	单位	检测结果
2023 年 8 月 1 日	BS1 (平行) E:120.540751 N:30.610853	(23W07039) W0801004	无色透明 液体	硝基苯	µg/L	0.04L
				苯并[a]蒽	µg/L	0.012L
				苯并[b]荧蒽	µg/L	0.004L
				苯并[k]荧蒽	µg/L	0.004L
				苯并[a]芘	µg/L	0.004L
				蒽	µg/L	0.005L
				二苯并[a,h]蒽	µg/L	0.003L
				茚并[1,2,3-cd]芘	µg/L	0.005L
				萘	µg/L	0.012L
				四氯化碳	µg/L	1.5L
				氯仿	µg/L	1.4L
				1,1-二氯乙烷	µg/L	1.2L
				1,2-二氯乙烷	µg/L	1.4L
				1,1-二氯乙烯	µg/L	1.2L
				顺-1,2-二氯乙烯	µg/L	1.2L
				反-1,2-二氯乙烯	µg/L	1.1L
				二氯甲烷	µg/L	1.0L
				1,1,1,2-四氯乙烷	µg/L	1.5L
				1,1,2,2-四氯乙烷	µg/L	1.1L
				四氯乙烯	µg/L	1.2L
				1,1,1-三氯乙烷	µg/L	1.4L
				1,1,2-三氯乙烷	µg/L	1.5L
				三氯乙烯	µg/L	1.2L
				1,2,3-三氯丙烷	µg/L	1.2L
				氯乙烯	µg/L	1.5L
				苯	µg/L	1.4L
				氯苯	µg/L	1.0L
				1,2-二氯苯	µg/L	0.8L
				1,4-二氯苯	µg/L	0.8L
				乙苯	µg/L	0.8L
苯乙烯	µg/L	0.6L				
甲苯	µg/L	1.4L				
间,对-二甲苯	µg/L	2.2L				
邻-二甲苯	µg/L	1.4L				

浙江首信检测有限公司

检测 报 告

报告编号: 23W07039

共 15 页 第 11 页

土 壤 检 测 结 果

检测项目	单位	检测结果		
		桐乡市化工有限公司 AT1 E:120.542098 N:30.611259	桐乡市化工有限公司 BT1 E:120.541122 N:30.611047	桐乡市化工有限公司 CT1 E:120.541739 N:30.610271
采样深度		0-0.5m	0-0.5m	0-0.5m
土壤颜色		棕色	棕色	棕色
样品编号		(23W07039) S0801003	(23W07039) S0801006	(23W07039) S0801009
pH 值	无量纲	7.41	7.30	7.50
汞	mg/kg	0.169	0.232	0.155
砷	mg/kg	8.04	7.66	6.30
镉	mg/kg	0.194	0.128	0.245
铅	mg/kg	51	36	43
铜	mg/kg	56	47	50
镍	mg/kg	36	36	36
六价铬	mg/kg	0.5L	0.5L	0.5L
样品编号		(23W07039) S0801002	(23W07039) S0801005	(23W07039) S0801008
硝基苯	mg/kg	0.09L	0.09L	0.09L
苯胺	mg/kg	0.1L	0.1L	0.1L
2-氯苯酚	mg/kg	0.06L	0.06L	0.06L
苯并[a]蒽	mg/kg	0.1L	0.1L	0.1L
苯并[a]芘	mg/kg	0.1L	0.1L	0.1L
苯并[b]荧蒽	mg/kg	0.2L	0.2L	0.2L
苯并[k]荧蒽	mg/kg	0.1L	0.1L	0.1L
蒽	mg/kg	0.1L	0.1L	0.1L
二苯并[a,h]蒽	mg/kg	0.1L	0.1L	0.1L
茚并[1,2,3-cd]芘	mg/kg	0.1L	0.1L	0.1L
萘	mg/kg	0.09L	0.09L	0.09L

浙江首信检测有限公司

检 测 报 告

报告编号：23W07039

共 15 页 第 12 页

土 壤 检 测 结 果

检测项目	单位	检测结果		
		桐乡市化工有限公司 AT1 E:120.542098 N:30.611259	桐乡市化工有限公司 BT1 E:120.541122 N:30.611047	桐乡市化工有限公司 CT1 E:120.541739 N:30.610271
采样深度		0.3m	0.2m	0.4m
土壤颜色		棕色	棕色	棕色
样品编号		(23W07039) S0801001	(23W07039) S0801004	(23W07039) S0801007
四氯化碳	µg/kg	1.3L	1.3L	1.3L
氯仿	µg/kg	1.1L	1.1L	1.1L
氯甲烷	µg/kg	1.0L	1.0L	1.0L
1,1-二氯乙烷	µg/kg	1.2L	1.2L	1.2L
1,2-二氯乙烷	µg/kg	1.3L	1.3L	1.3L
1,1-二氯乙烯	µg/kg	1.0L	1.0L	1.0L
顺-1,2-二氯乙烯	µg/kg	1.3L	1.3L	1.3L
反-1,2-二氯乙烯	µg/kg	1.4L	1.4L	1.4L
二氯甲烷	µg/kg	1.5L	1.5L	1.5L
1,2-二氯丙烷	µg/kg	1.1L	1.1L	1.1L
1,1,1,2-四氯乙烷	µg/kg	1.2L	1.2L	1.2L
1,1,2,2-四氯乙烷	µg/kg	1.2L	1.2L	1.2L
四氯乙烯	µg/kg	1.4L	1.4L	1.4L
1,1,1-三氯乙烷	µg/kg	1.3L	1.3L	1.3L
1,1,2-三氯乙烷	µg/kg	1.2L	1.2L	1.2L
三氯乙烯	µg/kg	1.2L	1.2L	1.2L
1,2,3-三氯丙烷	µg/kg	1.2L	1.2L	1.2L
氯乙烯	µg/kg	1.0L	1.0L	1.0L
苯	µg/kg	1.9L	1.9L	1.9L
氯苯	µg/kg	1.2L	1.2L	1.2L
1,2-二氯苯	µg/kg	1.5L	1.5L	1.5L
1,4-二氯苯	µg/kg	1.5L	1.5L	1.5L
乙苯	µg/kg	1.2L	1.2L	1.2L
苯乙烯	µg/kg	1.1L	1.1L	1.1L
甲苯	µg/kg	1.3L	1.3L	1.3L
间,对-二甲苯	µg/kg	1.2L	1.2L	1.2L
邻-二甲苯	µg/kg	1.2L	1.2L	1.2L

浙江首信检测有限公司

检测报告

报告编号: 23W07039

共 15 页 第 13 页

土壤检测结果

检测项目	单位	检测结果	
		桐乡市化工有限公司 DT1 E:120.542125 N:30.611158	桐乡市化工有限公司 AT1 (平行) E:120.542098 N:30.611259
采样深度		0-0.5m	0-0.5m
土壤颜色		棕色	棕色
样品编号		(23W07039) S0801012	(23W07039) S0801015
pH 值	无量纲	7.41	7.39
汞	mg/kg	0.204	0.176
砷	mg/kg	6.25	6.97
镉	mg/kg	0.101	0.134
铅	mg/kg	19	56
铜	mg/kg	24	55
镍	mg/kg	35	42
六价铬	mg/kg	0.5L	0.5L
样品编号		(23W07039) S0801011	(23W07039) S0801014
硝基苯	mg/kg	0.09L	0.09L
苯胺	mg/kg	0.1L	0.1L
2-氯苯酚	mg/kg	0.06L	0.06L
苯并[a]蒽	mg/kg	0.1L	0.1L
苯并[a]芘	mg/kg	0.1L	0.1L
苯并[b]荧蒽	mg/kg	0.2L	0.2L
苯并[k]荧蒽	mg/kg	0.1L	0.1L
蒽	mg/kg	0.1L	0.1L
二苯并[a,h]蒽	mg/kg	0.1L	0.1L
茚并[1,2,3-cd]芘	mg/kg	0.1L	0.1L
萘	mg/kg	0.09L	0.09L

浙江首信检测有限公司

检 测 报 告

报告编号：23W07039

共 15 页 第 14 页

土 壤 检 测 结 果

检测项目	单位	检测结果	
		桐乡市化工有限公司 DT1 E:120.542125 N:30.611158	桐乡市化工有限公司 AT1 (平行) E:120.542098 N:30.611259
采样深度		0.3m	0.3m
土壤颜色		棕色	棕色
样品编号		(23W07039) S0801010	(23W07039) S0801013
四氯化碳	μg/kg	1.3L	1.3L
氯仿	μg/kg	1.1L	1.1L
氯甲烷	μg/kg	1.0L	1.0L
1,1-二氯乙烷	μg/kg	1.2L	1.2L
1,2-二氯乙烷	μg/kg	1.3L	1.3L
1,1-二氯乙烯	μg/kg	1.0L	1.0L
顺-1,2-二氯乙烯	μg/kg	1.3L	1.3L
反-1,2-二氯乙烯	μg/kg	1.4L	1.4L
二氯甲烷	μg/kg	1.5L	1.5L
1,2-二氯丙烷	μg/kg	1.1L	1.1L
1,1,1,2-四氯乙烷	μg/kg	1.2L	1.2L
1,1,1,2,2-四氯乙烷	μg/kg	1.2L	1.2L
四氯乙烯	μg/kg	1.4L	1.4L
1,1,1-三氯乙烷	μg/kg	1.3L	1.3L
1,1,2-三氯乙烷	μg/kg	1.2L	1.2L
三氯乙烯	μg/kg	1.2L	1.2L
1,2,3-三氯丙烷	μg/kg	1.2L	1.2L
氯乙烯	μg/kg	1.0L	1.0L
苯	μg/kg	1.9L	1.9L
氯苯	μg/kg	1.2L	1.2L
1,2-二氯苯	μg/kg	1.5L	1.5L
1,4-二氯苯	μg/kg	1.5L	1.5L
乙苯	μg/kg	1.2L	1.2L
苯乙烯	μg/kg	1.1L	1.1L
甲苯	μg/kg	1.3L	1.3L
间,对-二甲苯	μg/kg	1.2L	1.2L
邻-二甲苯	μg/kg	1.2L	1.2L

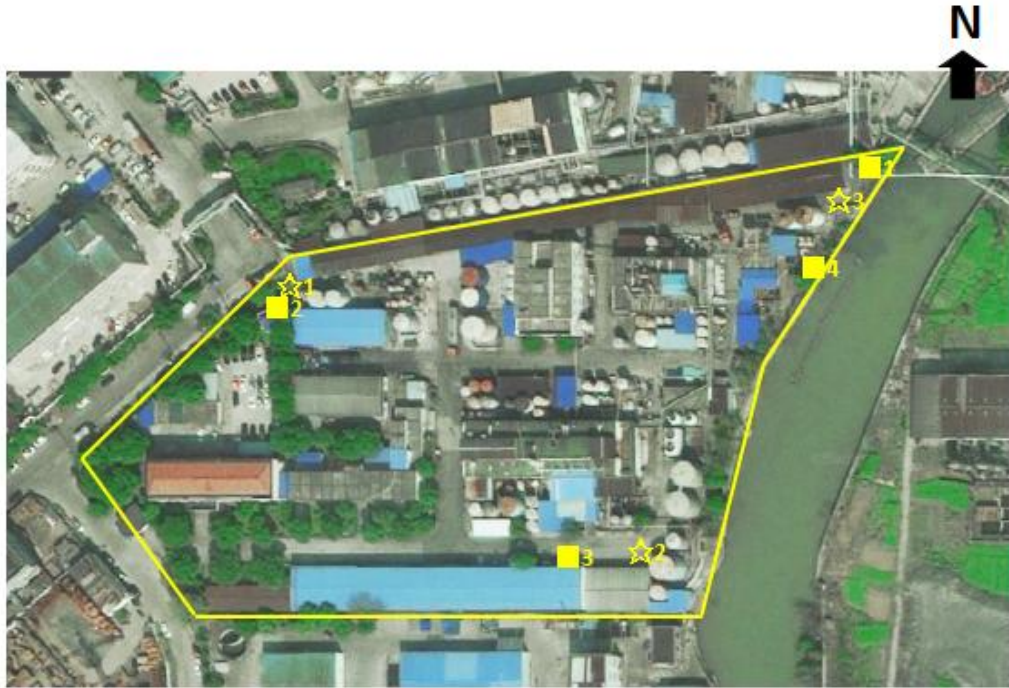
浙江首信检测有限公司

检测报告

报告编号: 23W07039

共 15 页 第 15 页

采样点位图



■ 1-4: AT1-DT1 土壤监测点位
☆ 1-3: BS1-DS1 地下水监测点位

注: 报告中“L”表示该检测项目检测结果小于检出限。

*** 报 告 结 束 ***